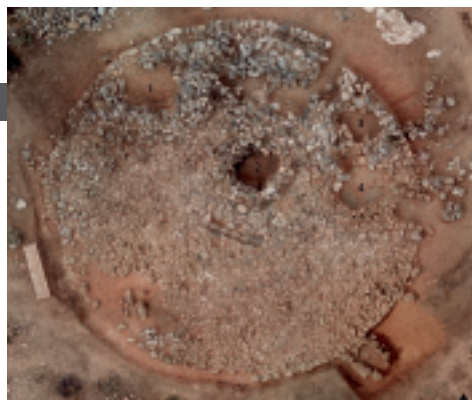


CRÈTE

Un tumulus du premier âge du Fer sur l'Anavlochos

Dans le cadre d'un programme quinquennal (2017-2021) de fouilles programmées sur le massif de l'Anavlochos, en Crète orientale, une équipe de l'École française d'Athènes (EFA) a mis au jour en août 2018 un tumulus du premier âge du Fer. Au sein d'un cercle empierré de 15 m de diamètre, trois fosses circulaires (1 à 3) ont livré les restes de sépultures humaines et de bûchers funéraires. Dans la partie orientale du cercle, une quatrième fosse (4), dépourvue d'ossements humains, contenait un ensemble de quinze vases et de cinq fers de lance très bien conservés. Sous la dalle de grès dunaire (cercle noir), qui marquait en surface le centre du tumulus, une fosse rectangulaire en partie construite, en partie taillée dans le rocher, a été exhumée. L'emplacement de cette fosse, l'épaisse couche de charbon, ainsi que les parois, les ossements humains et les objets calcinés qui y ont été retrouvés indiquent que celle-ci constitue le lieu de crémation et de sépulture du premier défunt associé au tumulus. Une petite tombe à ciste (tombe faite de dalles ou de pierres formant



Vue aérienne du tumulus.
© EFA / Mission Anavlochos / L. Kocher-A. Chalais

un caisson) accolée au mur d'enceinte a également été mise au jour. L'étude préliminaire des vases retrouvés montre que cet imposant monument funéraire a été utilisé entre le VIII^e et le VII^e siècle avant notre ère. La campagne 2018 a profité du soutien de l'EFA, de l'INS-TAP, du programme ARC Crisis (UCLouvain), d'ARPAMED, du FNRS, du Cyprus Institute et des universités de Lorraine, Stanford, North Carolina, Cardiff et Heidelberg.

Florence Gaignerot-Driessen, directrice de la mission Anavlochos

POUR EN SAVOIR PLUS

www.efa.gr/index.php/fr/recherche/sites-de-fouilles/crete/l-anavlochos
<https://anavlochos.hypotheses.org/>

MAROC

Un outil de 90 000 ans

L'identification d'un outil en os vieux de 90 000 ans, près de Rabat par une équipe internationale de chercheurs, a été annoncée le 3 octobre par le ministère de la Culture et de la Communication marocain. Cet objet de presque 13 cm de long, fabriqué à partir d'une grande côte de mammifère, a été



CC-BY-SA 2018 Bouzouggar *et al.*

découvert lors en 2012 dans la grotte de Dar es-Soltan 1. « Cet artefact osseux est parmi les plus anciens outils spécialisés », indique le ministère dans son communiqué. « Sa fabrication se distingue des artefacts découverts en Afrique de l'Est et en Afrique du Sud et d'âge similaire ». Les groupes humains installés dans le site de Dar es-Soltan 1 il y a 90 000 ans portent le nom d'Atériens et étaient capables de fabriquer des outils en os. « Cette découverte implique l'émergence de techniques en Afrique du Nord 45 000 ans plus tôt qu'en Europe des Néandertaliens et représente donc un nouvel aperçu du développement de la cognition humaine », a indiqué la même source. É. F.

POUR EN SAVOIR PLUS

<https://journals.plos.org/plosone/article?id=10.1371/journal.pone.0202021>

Portugal

■ Porte d'entrée de Lisbonne, l'embouchure du Tage préserve de nombreuses épaves, dont celle d'un bateau portugais qui commerçait jusqu'en Inde. Découvert le 3 septembre dernier à 12 m de profondeur, le vaisseau aurait fait naufrage entre 1575 et 1625 et contenait neuf canons en bronze, de la porcelaine chinoise de l'époque Wanli (1573-1619), du poivre ou encore des coquillages servant de monnaie. « C'est la plus importante trouvaille archéologique depuis 1994 » a déclaré Jorge Freire, directeur du projet d'archéologie maritime.

Hérault

■ Le Groupe de recherche en archéologie navale (GRAN) a achevé, au large de la Grande Motte, sa troisième campagne de fouilles visant à retrouver cinq épaves de navires génois coulés en 1165 par des galères pisanes. Après les prospections menées en 2016 et 2017, plusieurs ancres brisées ont été mises au jour. Elles pourraient correspondre aux navires recherchés. Si une analyse détaillée permettra d'en savoir plus, ces premiers résultats soulignent la richesse de cette zone réputée très pauvre et enrichissent nos connaissances sur les rarissimes vestiges navals du XII^e siècle.
<http://www.archeonavale.org>

Vire

■ Depuis février, l'Inrap conduit une fouille prescrite par l'État (Drac Normandie), en amont de l'extension du parc d'activités La Papillonnière. Les archéologues ont étudié la partie agricole d'une villa gallo-romaine occupée du I^{er} au III^e siècle. En juillet, les recherches ont révélé les vestiges inattendus de l'ensemble thermal situé à 65 m de la résidence et dans un bon état de conservation. La richesse des lieux transparait avec l'existence d'une piscine chauffée circulaire et de neuf pièces réparties sur 160 m².